

繁中 使用說明書

## DOP1145X 烤箱

De Dietrich 







**親愛的客戶您好,**

De Dietrich 的產品喚起欣賞高級精品時心中的那股悸動,

打從您與產品邂逅的那一刻起, 產品隨即散發無限魅力, 讓您一見鍾情。雋永的風格與一流的表面成就出最純粹的設計品質, 光彩奪目, 使每一件產品傑作自然散發優雅的精緻氣質, 搭配其他產品更顯渾然一體的美感。

產品本身更具有一種讓人想觸摸感受的衝動, 讓人無法抗拒。De Dietrich 設計大量採用堅固耐用的材料, 真材實料造就了產品的風采。

De Dietrich 融合頂尖技術與頂級材料, 帶來設計精美的產品, 幫助您充分體驗烹飪藝術的奧妙所在, 並與愛好烹飪人士及老饕共享烹調之趣。

我們由衷期望您能喜愛使用此套全新產品, 並期盼收到您的建議, 為您解答任何疑問。歡迎您透過官方網站與我們的客服部門聯絡。

欲取得本品牌提供的眾多優勢, 建議您在我們的網站 [tw.dedietrich-asia.com](http://tw.dedietrich-asia.com) 註冊您的產品。

感謝您對 De Dietrich 產品的青睞。

**De Dietrich**

**De Dietrich Household Appliances 法國帝璽家用電器**

台灣官方網站: [tw.dedietrich-asia.com](http://tw.dedietrich-asia.com)

Facebook: De Dietrich Taiwan

Youtube: De Dietrich Asia

Instagram: [dedietrichasiaofficial](https://www.instagram.com/dedietrichasiaofficial)

**Kingsware Co. 勁威國際股份有限公司 總代理**

7F.-5, No.50, Linsen N. Rd., Zhongshan Dist., Taipei City 104, Taiwan

台北市中山區林森北路 50 號七樓之五

TEL: +886-2-2551-3830/+886-2-2536-5365

FAX: +886-2-2536-8023

不斷改進產品是我們的承諾, 因此我們保留因改進產品技術、功能與美學設計而進行變更的權利。



<b>1/使用須知</b>	<b>1</b>
安全指南	1
環境保護	2
<b>2/安裝裝置</b>	<b>3</b>
位置選擇	3
建造方法	3
電氣連接	4
附件 (依型號附件可能有所不同)	5
<b>3/設備描述說明</b>	<b>6</b>
認識您的烤箱	6
控制面板簡介	7
使用控制面板	8
<b>4/使用裝置</b>	<b>9</b>
• 設定烹調	10
• 個人化建議溫度	12
• 使用計時器功能	12
• 烤箱關閉	13
鎖定控制面板 (兒童安全防護)	13
「待機」(STANDBY) 功能	13
• 調整對比度	14
• 展示模式	15
• 烹調模式	16
<b>6/清潔與保養烤箱</b>	<b>17</b>
• 清潔外表	17
• 清潔爐門內側	17
• 高溫分解自清功能	19
<b>7/售後服務</b>	<b>22</b>
服務電話	22
客戶關係	22

 **重要**

請妥善保管此使用說明書及產品。若將裝置轉售或轉手他人，請確保對方亦取得本使用說明書。安裝及使用烤箱前，請先熟讀指南中建議事項。該提醒事項均為維護使用者與他人之安全所撰寫。

**安全指南**

- 本烤箱專為個人家用所設計。僅適用於烹調食材。本烤箱不含任何石棉組件。
- 裝置在使用時呈高溫。請勿觸摸烤箱內部的加熱元件，如此會造成嚴重燙傷的危險，請孩童保持遠離本裝置。
- 非經事先指導或在安全監護人的督導下，請勿讓肢體障礙、感官障礙或心智不足、缺乏經驗或未受專業訓練之人士（包括孩童）使用本裝置。
- 將烤盤放入烤箱，或從烤箱取出烤盤時，請務必戴上廚房用的隔熱手套，請勿赤手觸碰烤盤。
- 收受本產品後，請立即拆封。請檢查該產品整體狀況。請在送貨單上註記任何問題或意見，並務必保留存此表格影本。
- 開啟爐門時，請勿在爐門上放置重物，並避免讓孩童攀爬或乘坐於爐門上。
- 此裝置僅供一般家用。請勿將本產品運用於商業或工業用途，或其他不適用之用途。
- 在密集且長時間使用裝置的情況下，可能需要額外的通風設備；例如打開窗戶或提升機械風扇的動力。
- 請勿改造或試圖改裝本產品任何特性。這會對您的安全造成危害。
- 除了烤箱的配件之外，僅可使用耐高溫的餐盤器具（請依照製造商指示）。
- 首次使用烤箱前，請先空機加熱約 15 分鐘。請確保室內通風良好，可能會聞到某種特殊氣味或是微量煙霧釋放，屬於正常現象。
- 烤箱使用完畢後，請確認所有的控制項目均在關閉位置。
- 裝置運作時，請勿讓孩童靠近裝置。如此可避免因碰擊所造成的燙傷危險。
- 請勿將鋁箔紙直接與烤箱爐架接觸，以避免長期加溫後，導制箱體塗料的損壞。
- 請勿抓著爐門拖拉裝置。
- 請勿使用烤箱作為食物處藏室或作為任何物品儲藏用途。
- 認何食物烘烤時，請確保爐門已確實關緊，使門封條有效密合。
- (根據型號) 為了您的安全，烤箱配有自動關機功能，如果你忘記正確地關閉烤箱，23 小時後或連續使用 30 分鐘，**AUTOMATIC STOP** 功能將被啟動，烤箱將自動關閉。螢幕將顯示 **AS** 或 **AUTO STOP** 伴隨著短暫連續的蜂鳴聲。
- 確保兒童不可單獨操作本裝置。
- 請勿使用蒸氣清潔器或高壓裝置清潔烤箱（電器安全規定）。
- 清潔烤箱內部時，請務必關閉其電源。

 **重要**

在安裝及使用本電器前，請仔細閱讀本「使用說明書」，讓您快速熟悉產品的操作。

## 環境保護



— 本裝置的包裝材料屬於可回收材質。請將包裝放置地方政府單位提供之回收處進行回收，以協助環境保護。

— 本裝置亦含有多種可回收材質。如果出現此標誌，表示該裝置不可與其他廢棄物品一同丟棄。根據歐盟指令 2002/96/EC 電器及電子設備廢棄物，製造商須為此裝置安排適當的回收方式。請洽詢地方當局或零售商，獲知住家鄰近之舊裝置回收站。

— 感謝您對環境保護所盡的心力。

## 警告

應由安裝人員及合格技師執行安裝。

本裝置符合以下歐盟指令之規定：

- 由指令 2006/EEC 修訂之低電壓指令 73/23/EEC，供 CE 標誌應用。
- 由指令 93/68/EEC 修訂之電磁相容指令 89/336/EEC，供 CE 標誌應用。
- 材料及包裝上的 EC 法規第 1935/2004 號可與食物接觸。

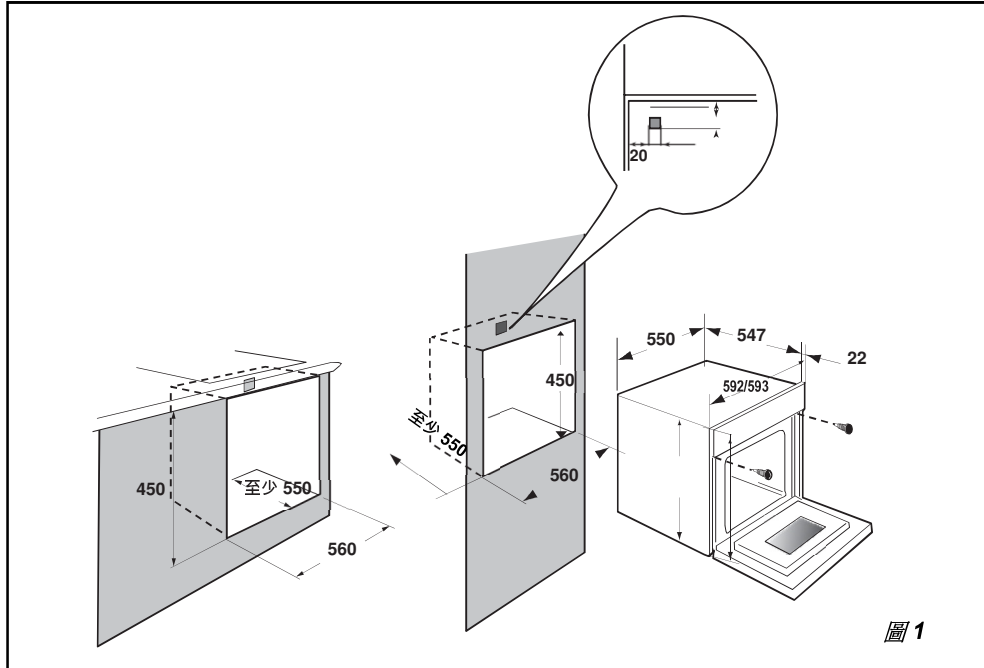


圖 1

### 位置選擇

- 依照圖一尺寸圖規格設計足以放置烤箱的櫥櫃尺寸。
- 烤箱可安裝在檯面的下方或安裝具備適當的嵌入尺寸中
- （開放式或閉闔式），詳細規格請參照尺寸圖進行安裝。
- 烤箱以俱備優化了空氣流通，使得它如果下列準則得到遵守，實現卓越的烹飪和清潔的結果：
- 安裝材料必須能支撐加熱中心點以及櫥櫃內的烤箱，確保與鄰近櫥櫃至少保有 10 mm 的距離。
- 注意櫃體的材質或塗料的使用務必能夠承受高溫
- 請利用隨附的兩顆螺絲，將烤箱固定在櫥櫃內的側邊面板洞口中，以呈現最佳的穩定度。

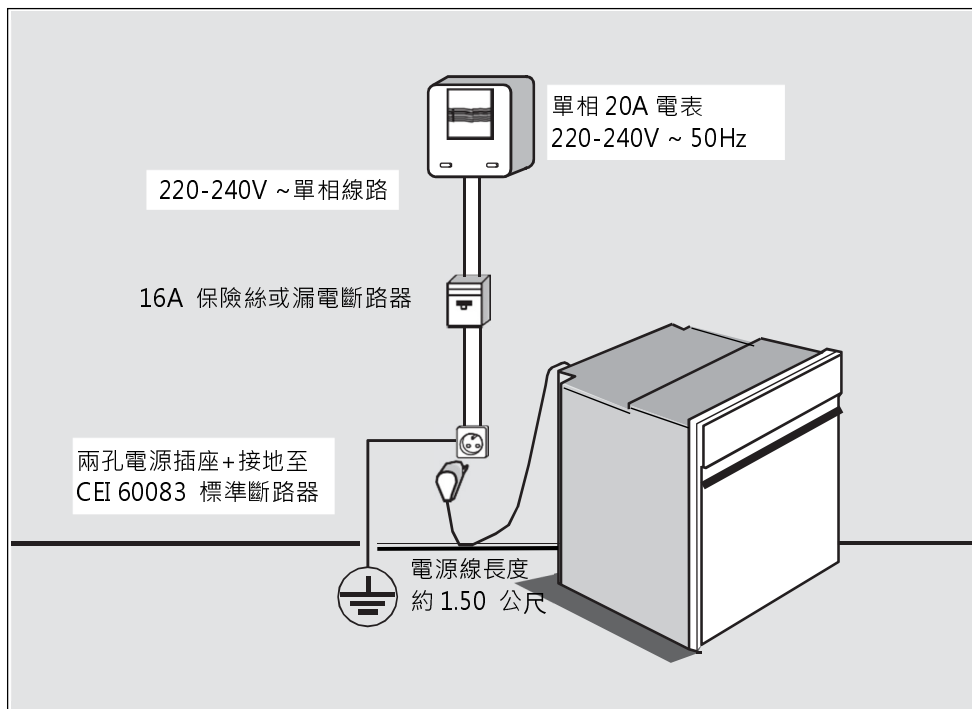
### 建造方法

以依照以下步驟：

- 1) 請在櫥櫃面板上鑽下直徑 2 mm 的洞口，避免木板破裂。
- 2) 利用兩個螺絲固定烤箱。

### 提示

欲確保裝置是否妥善安裝，請洽詢家電專員。



## 電氣連接

請務必正確安裝本裝置，確保電氣安全。  
進行安裝或維護裝置過程中，請務必拔下裝置電源插頭，且必須關閉或移除保險絲。

請預先完成接裝電器連接裝置，方可將產品安裝至其位置。

安裝本裝至前有幾項請確保：

- 電力設備上須有足夠電壓；
  - 電線狀況良好
  - 電線直徑符合安裝要求。
- 在符合現行法規的條件下，烤箱需備有 3 條 1.5mm<sup>2</sup> 的標準導體電線 (1 條火線 + 1 條中性線 + 1 條地線)，並須連接 220-240V~單相位系統，CEI60083 標準插座。
- 請全程依照安裝規則

## ⚠ 警告

安全導線 (綠/黃) 需連接至裝置的 ⊕ 端子，且必須連接至設備地線。若連接至牆面插座時，安裝後的插座附近必須保持暢通。

斷電裝置可藉由有開關的插座或組合開關，確保安裝完成後裝置得以從供電網絡中斷。

應利用 16 安培的保險絲保護電路。

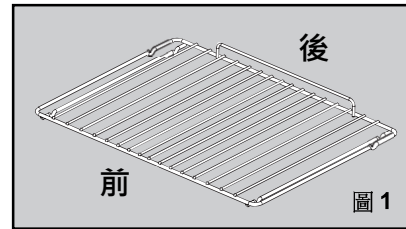
若電源線損壞，務必由製造商、電線的售後服務部門或具相關認證之專業人士進行更換，避免發生危險。

**⚠ 警告**

我們不負責裝置有缺陷或不正確的接地所導致的任何意外。  
如果該裝置安裝至您的住所需要作任何修改，請電洽專業服務人員。  
若烘烤功能發生任何異常，請拔掉插頭並移除保險絲避免任何可能的導火源。

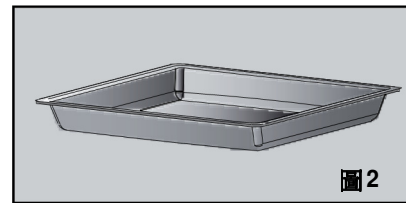
**• 附件** (依型號附件可能有所不同)**• 安全烤架(圖 1)**

將烤架放入烤箱層架時請注意前後方向，該烤架可以用來承載裝有食物的的盤子與模型，用來烹調或燒烤亦可做為 BBQ 的烤架使用。

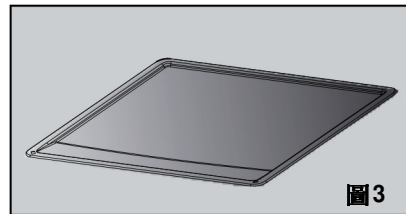
**• 多功能深烤盤(圖 2)**

深度 45mm 的烤盤適合置於烤架之下，用以收集食物湯汁或烘烤中流下的油脂。亦可將烤盤中置入一半的水量，作為隔水蒸烤法烹調菜餚。

請避免直接燒烤或放置肉類至烤盤中，可能會造成油脂噴濺到烤箱內壁。

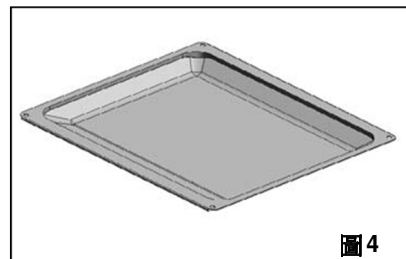
**• 多功能平底烤盤(圖 3)**

深僅 5mm 的平盤，適合於糕點烘烤的用途，如泡芙、蛋糕、餅乾、酥皮等。

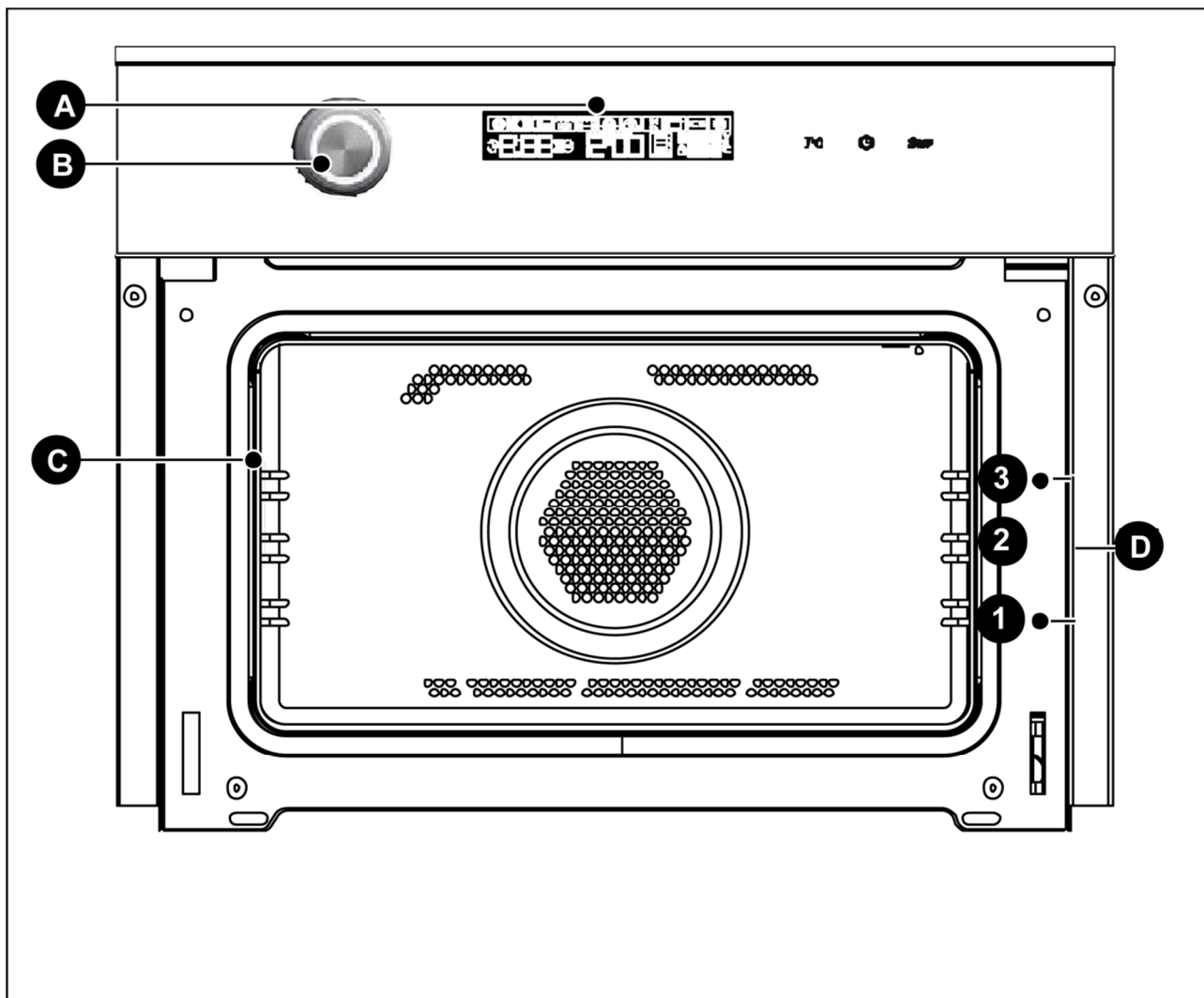
**• 多功能烤盤(圖 4)**

深度 20mm 的烤盤適合置於烤架之下，用以收集食物湯汁或烘烤中流下的油脂。亦可將烤盤中置入一半的水量，作為隔水蒸烤法烹調菜餚。

請避免直接燒烤或放置肉類至烤盤中，可能會造成油脂噴濺到烤箱內壁。



• 認識您的烤箱



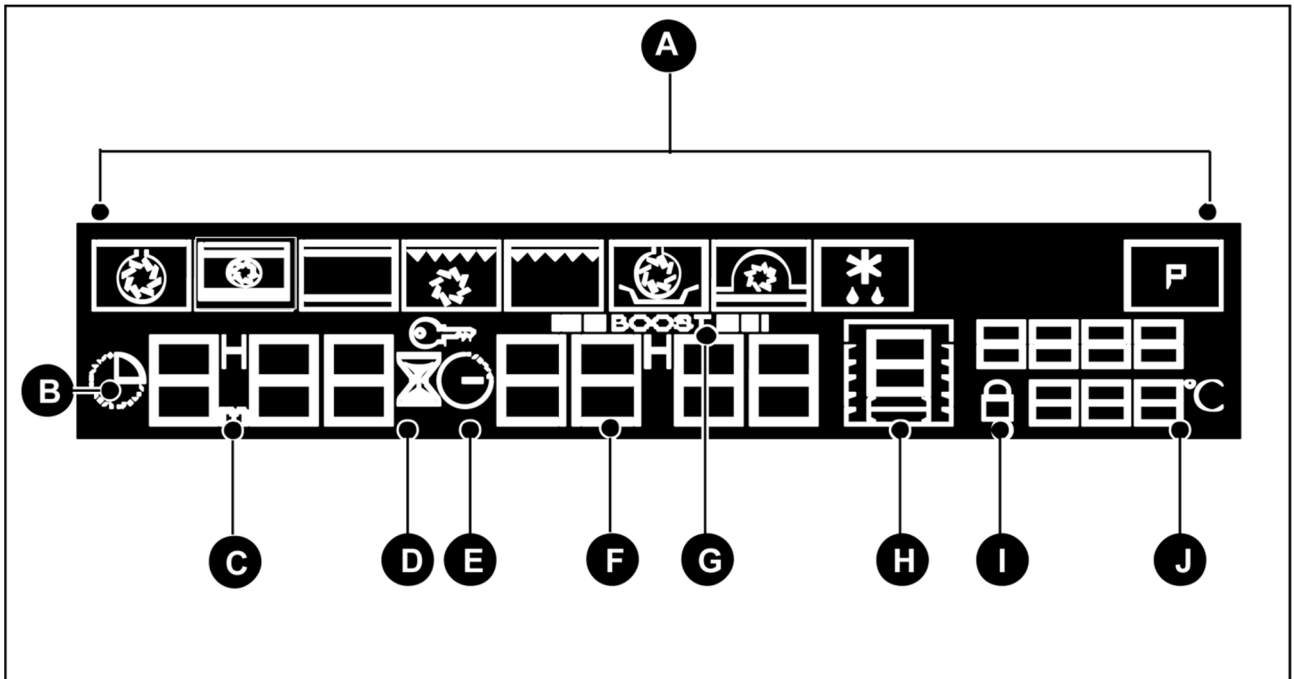
**A** 顯示面板

**B** 控制旋鈕

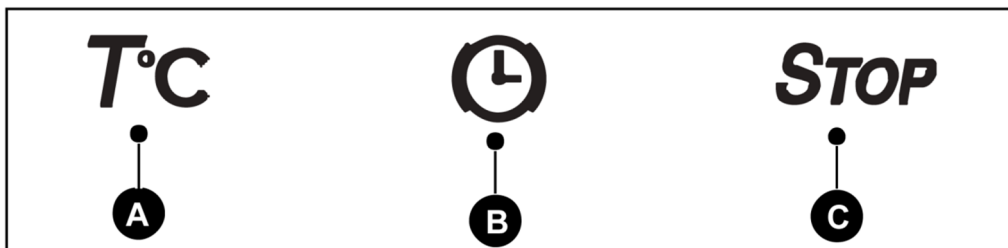
**C** 照明

**D** 金屬層架 **1** **2** **3**

• 控制面板簡介



- |                     |                          |
|---------------------|--------------------------|
| <b>A</b> 烹調模式       | <b>F</b> 時鐘              |
| <b>B</b> 烹調時間圖示     | <b>G</b> 溫度上升圖示          |
| <b>C</b> 烹調時間／計時器時間 | <b>H</b> 層架圖示            |
| <b>D</b> 計時器圖示      | <b>I</b> 控制面板鎖定圖示（兒童安全鎖） |
| <b>E</b> 烹調結束圖示     | <b>J</b> 烤箱溫度            |

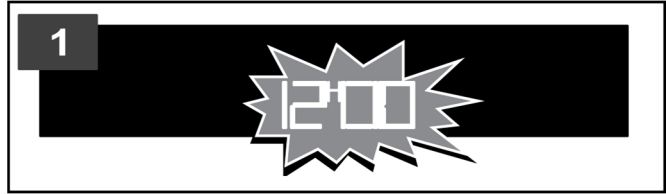


- |                                      |
|--------------------------------------|
| <b>A</b> 溫度調整鍵                       |
| <b>B</b> 時間設定鍵：用於設定烹調時間、烹調結束時間與計時器功能 |
| <b>C</b> 停止鍵                         |

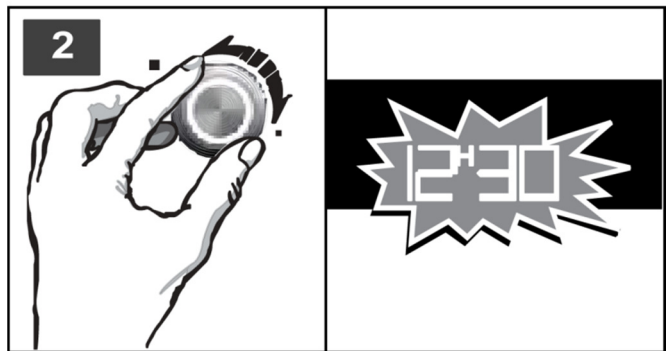
- 使用控制面板

### 如何設定時間

1 - 連接電源後，  
畫面中的 12:00 閃爍。




2 - 使用控制旋鈕設定時間。  
例如：12H30（12 點 30 分）。



3 - 按壓控制旋鈕確認。  
畫面停止閃爍。



### 修改時間

4 - 長按  鍵數秒，直到螢幕閃爍後放開。  
一聲嗶響表示可開始進行時間設定。



5 - 使用控制旋鈕調整時間。  
按壓旋鈕確認。




### 注意

若未按壓確認，裝置將於數秒後自動設定。

• 使用控制面板


立即開始烹調

— 控制面板上應僅顯示時間且無閃爍。

- 1 - 使用控制旋鈕選擇的烹調模式。
- 2 - 例如： -> 建議溫度 180 度。
- 3 - 按一下旋鈕確認。

調整烹調溫度

您的烤箱會建議適合該烹調模式之最佳溫度。

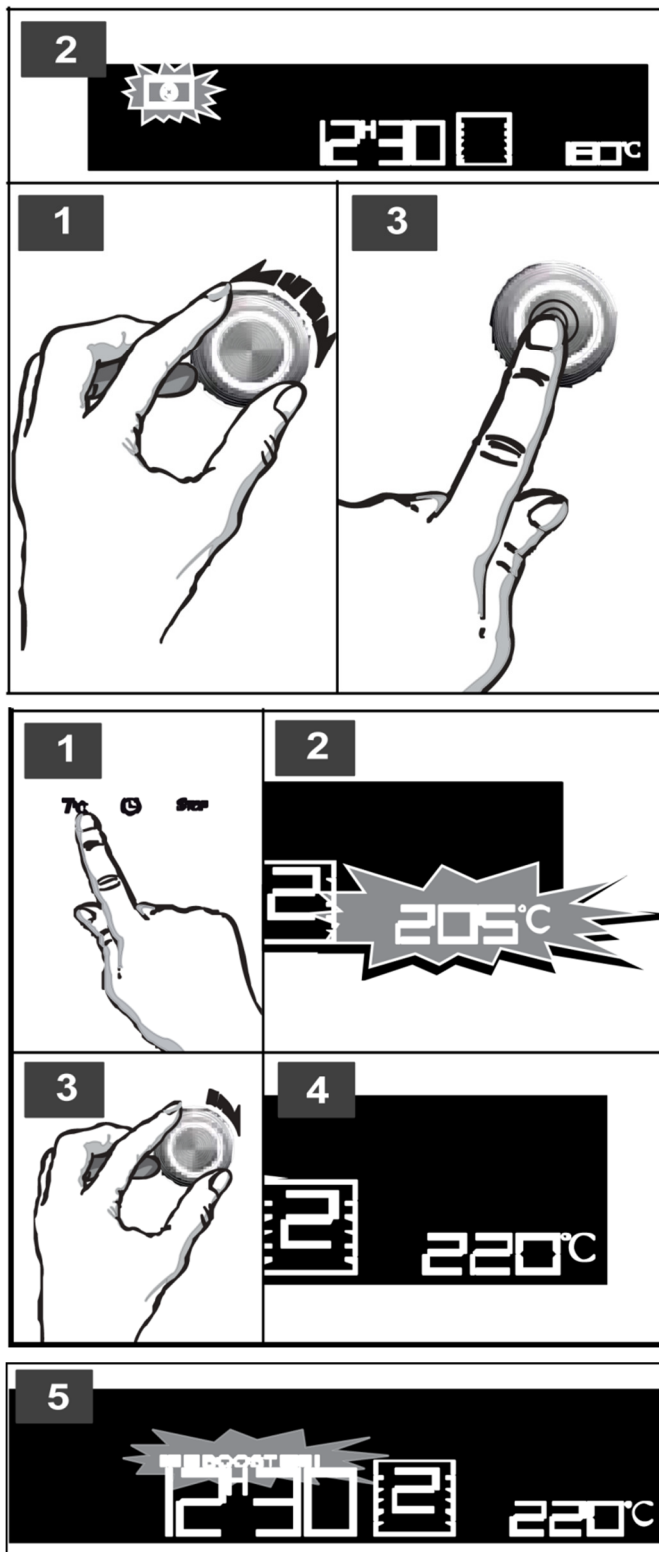
- 1 - 長按 **T°C** 數秒，亦可再調整溫度。
- 2 - 螢幕中溫度數值閃爍。
- 3 - 使用旋鈕設定時間。
- 4 - 例如： -> 調整至 220°C。  
- 按壓旋鈕確認。


5 - 溫度圖示  **BOOST**  表示烤箱內溫度正在上升。

烤箱上升至指定溫度後，將發出連續嗶響。  
如欲停止烹調，長按 **STOP** 鍵數秒。

 **注意**

烹調全程請務必關閉烤箱門。  
烹調程序結束後，冷卻風扇將繼續運轉一段時間，確保烤箱維持最佳狀態。



 **注意：**

您隨時可以利用停止鍵中止烹調，按壓即可。

## • 設定烹調

### - 立即開始烹調並設定時程

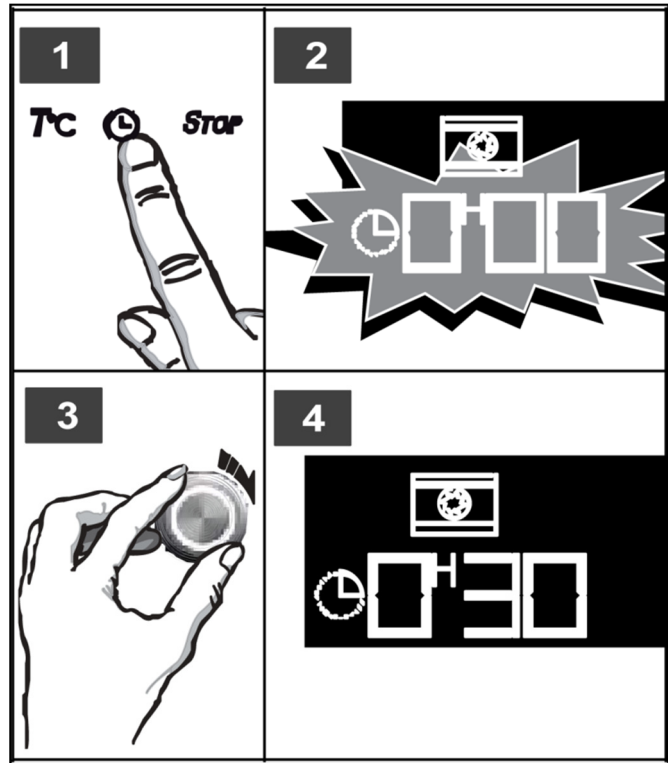
- 選擇需要的烹調模式並調整溫度（請參考「立即開始烹調」章節）。

1 - 按  鍵。


2 - 螢幕中  閃爍，表示現在您可以調整設定。

3 - 使用控制旋鈕調整烹調時間。

4 - 例如：烹調 30 分鐘。  
- 按壓旋鈕確認。



完成設定後，立即開始倒數計時。

出現  BOOST  圖示表示烤箱內溫度正在上升。

畫面中烹調時間停止閃爍。

**完成上述五個步驟後，烤箱即開始加熱：**

烤箱上升至指定溫度後，將發出連續嗶響。



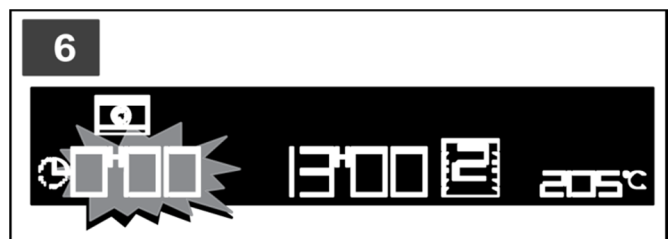
烹調完畢或已達設定時間，

- 烤箱停止運作，

-  閃爍。

- 連續嗶響數秒。

按下任一按鍵即可停止嗶響。



### 注意：


烹調全程請務必關閉烤箱門。

烹調程序結束後，冷卻風扇將繼續運轉一段時間，確保烤箱維持最佳狀態。

## • 設定烹調

### - 預約烹調與設定烹調結束時間

請以和立即開始烹調之相同方式進行設定。

**1** - 按  鍵兩下直到烹調結束時間圖示開始閃爍。

**2** - 烹調結束時間圖示開始閃爍，表示現在可以進行設定。

**3** - 旋轉控制鈕設定烹調結束時間。

**4** 例如：於下午 1 點 30 分結束烹調。

**5** - 按壓控制旋鈕確認。

數秒後將自動設定烹調結束時間。  
畫面中烹調結束時間停止閃爍。

- 螢幕恢復顯示現在時間。

**6** - 螢幕中動態圖示顯示烤箱處於預約烹調狀態。

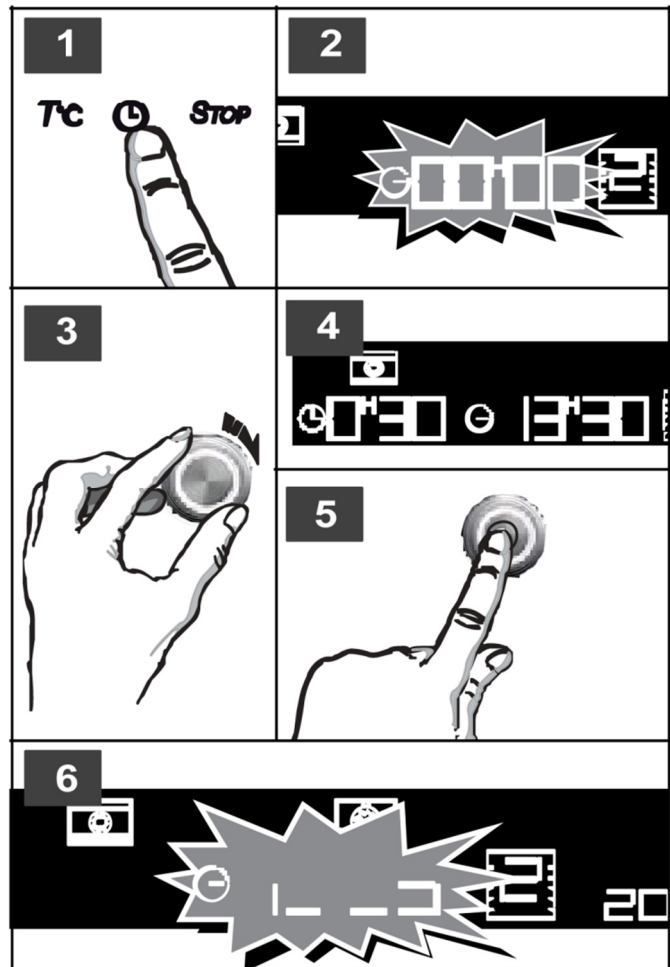
開始烹調時烤箱烤室亮起，並於烹調結束時關閉照明。

**完成這 3 個步驟後，烤箱將延後加熱，因此烹調結束於 13 點 30 分。**

烹調完畢或已達設定時間，

- 烤箱將關閉，烹調時間和 0:00 圖示閃爍。
- 連續嗶響數秒。

按下任一按鍵即可停止嗶響。



### 注意

可觸及零件在使用過程中可能升溫，兒童應保持安全距離

## • 個人化建議溫度

如欲個人化設定建議溫度

選擇烹調功能：

- 按 **T°C** 觸控鍵直到 °C 閃爍。
- 使用旋鈕設定溫度。
- 按壓控制旋鈕確認。

## • 使用計時器功能

- 您的烤箱控制面板可單獨使用計時器功能，讓您無須使用烤箱也可倒數計時。

此時計時器將顯示於時鐘前。

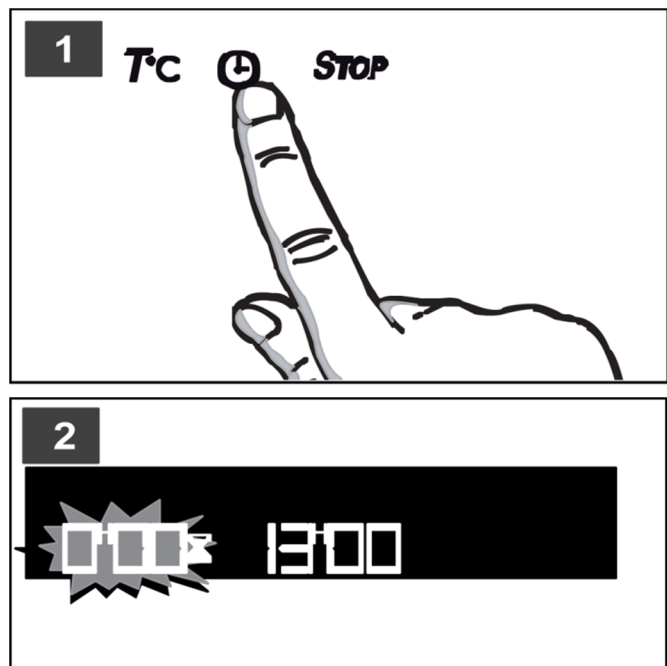
- 1 - 按 **⏸** 鍵三次。

- 2 - 計時器圖示  和 0m00s 閃爍。

- 使用控制旋鈕設定時間。
- 再次按下按鈕確認。

數秒後螢幕停止閃爍，計時器開始以秒為單位倒數。

時間一到，計時器會發出連續嗶響提醒您。  
按下任一按鍵即可停止嗶響。




### 注意：

您可以隨時按下 **⏸** 或將時間歸為 00:00，來變更或取消計時器。

## • 烤箱關閉

### 鎖定控制面板（兒童安全防護）

您可以透過以下步驟，鎖定烤箱的控制面板：

**1** -當烤箱關閉時，長按 **STOP** 與  鍵數秒。

**2** 螢幕中出現鎖頭圖示，此時控制面板功能已鎖定。

如欲解除鎖定，長按 **STOP** 與  鍵數秒。

烤箱控制面板功能重新開啟。

### - 您的烤箱擁有待機功能。

#### 「待機」(STANDBY) 功能

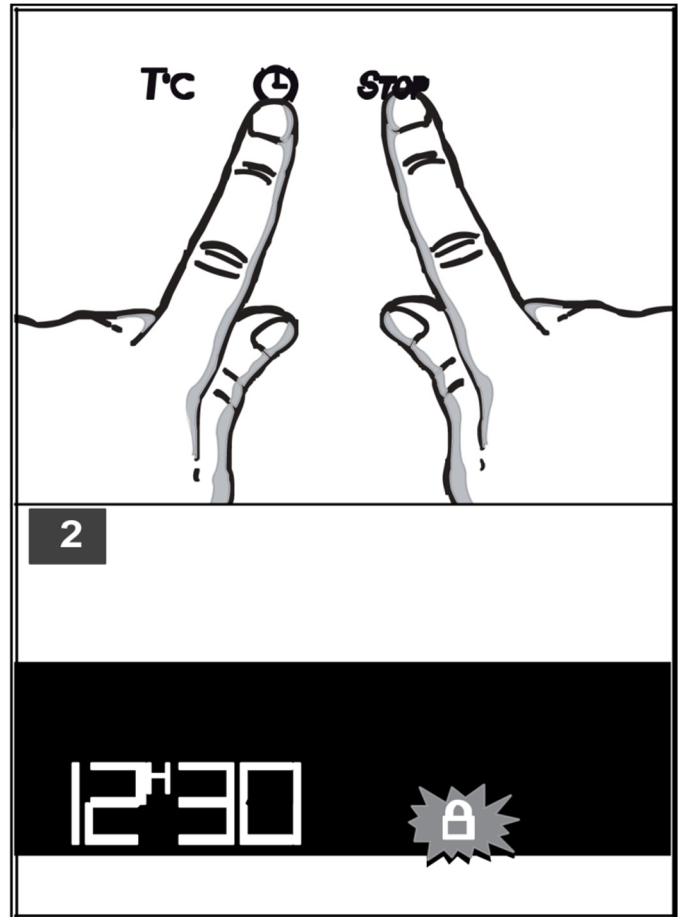
- 螢幕顯示時間。

- 超過 4 分鐘無任何操作，烤箱螢幕回復至待機狀態。

### 此時所有按鍵皆無法使用。

如欲重新啟動螢幕，請使用控制旋鈕。

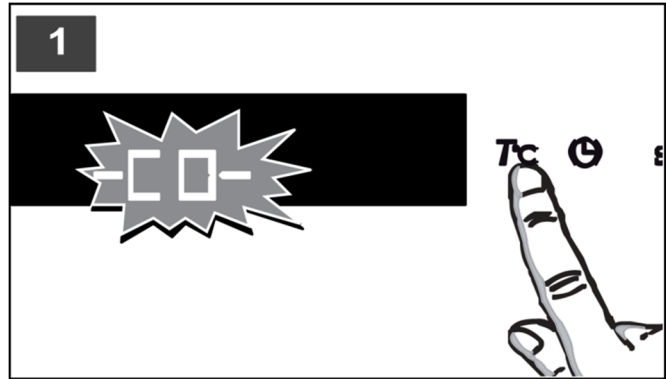
- 烤箱螢幕重新開啟後，可以進行烹調。



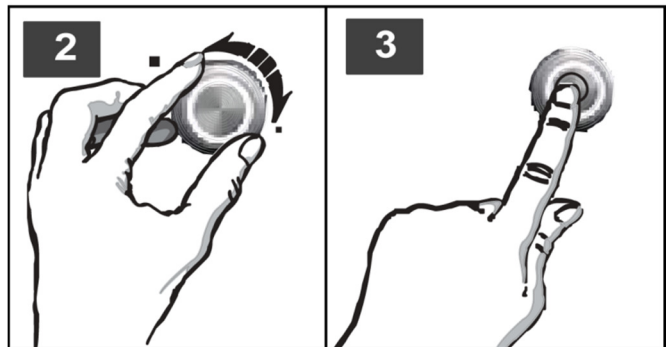
- 調整對比度

- 請將時間調整為 0:10（請參見「重新設定時間」章節）接著確認。

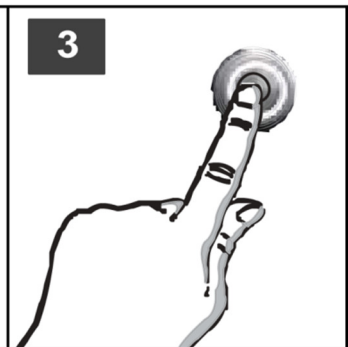
1 - 按  $T^{\circ}C$  鍵直到螢幕中顯示「-CO-」。



2 - 使用控制旋鈕調整對比度。



3 - 按下旋鈕確認。



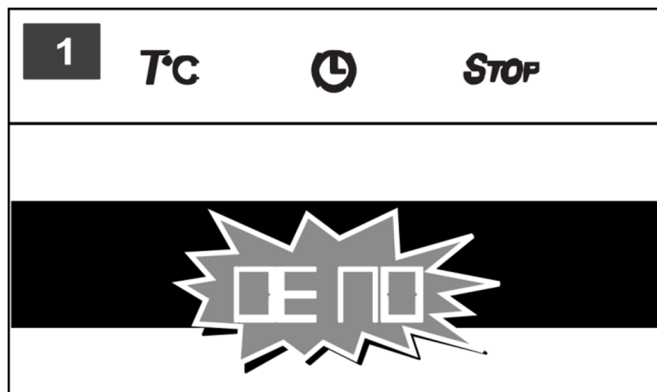
- 展示模式

- 請將時間調整為 0:00（請參見「重新設定時間」章節）接著確認。

**1** - 同時長按 **T°C**、**⏸**、**STOP** 鍵  
10 秒，直到螢幕顯示「**DEMO**」字樣。

如欲離開展示模式，  
將時間設定為 0:00 並確認。

同時長按 **T°C**、**⏸**、**STOP** 鍵  
10 秒，直到螢幕「**DEMO**」字樣熄滅。



## • 八種烹調模式

### 風扇烤箱



- (建議溫度為 190°C，最低 35°C、最高 250°C)
- 利用烤箱底部加熱元件及風扇烹調。
  - 溫度快速上升：可將仍冰冷的菜餚放入烤箱中。
  - 建議用於白肉、魚類及蔬菜料理，以保留食材內的水氣。如欲烹調多項食品，一次最多使用 3 層。

### 複合熱源



- (建議溫度為 180°C，最低 35°C、最高 230°C)
- 利用上方下方加熱元件以及風扇烹調。
  - 組合三種熱源：主要使用底部加熱元件、少許熱氣循環和燒烤加熱元件之熱源。
  - 建議用於烘烤鹹派、甜派、內含多汁水果之塔皮點心，使用陶製器皿為佳。

### 傳統



- (建議溫度為 200°C，最低 35°C、最高 275°C)
- 使用上方下方加熱元件烹調。
  - 此設定既節能也保留烹調品質。
  - 所有烹調程序無須預熱。

### 燒烤



- (建議溫度為 190°C，最低 100°C、最高 250°C)
- 交替使用上方加熱元件及風扇烹調。
  - 無需預熱。各式炙烤肉類將整塊酥脆多汁。
  - 將滴盤放置最下面的層架上。
  - 建議所有串烤家禽或肉類，請將腿肉或牛肋包裹烹調。可保留魚排濕潤的口感。

### 變動式中火及大火燒烤 (建議設定 4，最低 1、最高 4)



- 使用上方加熱元件烹調。
- 大火燒烤包含整個烤架表面。中火燒烤火力相同但加熱面積較小。
- 建議用於烹調烤網上之肉排、香腸、吐司、明蝦。

### 保溫



- (建議溫度為 60°C，最低 35°C、最高 100°C)
- 此功能利用烤箱底部間斷熱源及風扇來保溫食物。
  - 建議用於發酵麵包、布里歐、奶油圓蛋糕等麵糰，不可超過 40°C，以及用於溫盤、解凍。

### 麵包



- (建議溫度為 205°C，最低 35°C、最高 220°C)
- 建議用於製作麵包。
  - 預熱後，請將麵團放入糕點模型，並置於第 2 層架。
  - 請記得於烤箱底部放置一盤水，以烤出金黃酥脆的表皮。

### 解凍



- (建議溫度為 35°C，最低 35°C、最高 75°C)
- 使用有限的熱度及風扇解凍菜餚。
  - 非常適合用於水果塔、卡士達派等精緻食物。
  - 請用 50°C 解凍肉類、小圓麵包等。肉類請放置燒烤元件下，並於下方放置盤子以盛接解凍滴下的不可食用的水。

\*用以取得節能標章上所示之效果之程序符合歐盟標準 EN 50304 與歐盟指令 2002/40/EC。

## • 清潔外表

用軟布沾上窗戶清潔劑產品來清潔電子觸控面板及爐門。

清潔烤箱玻璃門時，請勿使用研磨性的清潔產品或銳利的金屬刮除用具來清潔爐門玻璃，如此可能會磨損玻璃表面，造成玻璃破裂。

清潔之前請先移除溢流物，烤箱內部的烤架、烤盤及兩側層架等皆可卸下清潔。

為保持您的裝置處於良好狀態，我們建議您使用 Clearit 清潔產品。



為您居家效勞的專業技術

Clearit 提供專業產品和解決方案，適合您廚房及居家裝置的日常保養。

您平時採購之零售商店皆有販售，並擁有全套配件和消耗品。

## • 清潔爐門內側

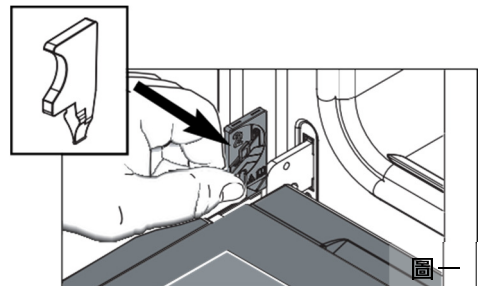


注意

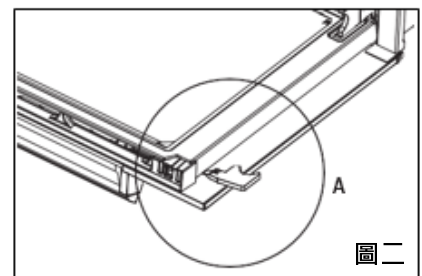
卸下爐門之前，請確保裝置溫度已經降溫。

欲移除門框與玻璃零件步驟如下：

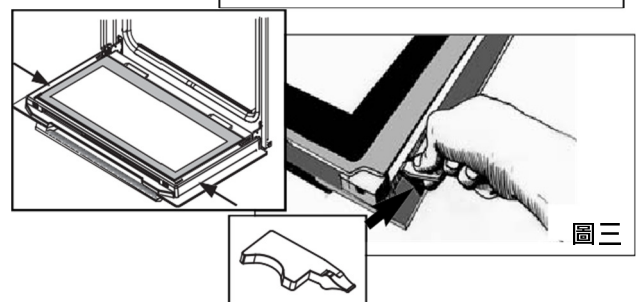
1. 將門完全打開，請自配件包內取出兩塊紅色止滑墊片使爐門固定。(圖一)



2. 將兩塊紅色止滑墊片插入至 A 處(圖二)



3. 運用槓桿原理使玻璃與門框分離(圖三)



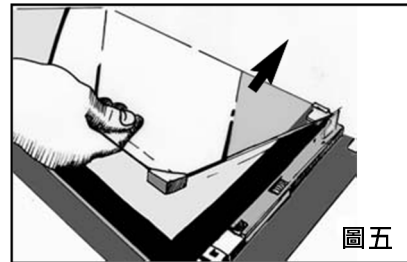
4. 將玻璃與門框移除(圖四)



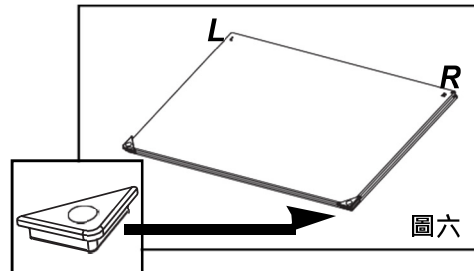
5. 透過旋轉卸下所有內部零件，包含兩塊玻璃板，第一塊玻璃轉角處有兩塊橡膠止滑墊(圖五)。

- 清潔：使用柔軟的海棉與中性清潔劑清洗玻璃
- 請勿將玻璃鏡泡在水中
- 請勿使用有腐蝕性的溶液刷洗，並使用不產生棉絮的玻璃用刮刀去除水漬。

清潔過後，放回第一塊玻璃，將第二塊玻璃裝上黑色橡膠在玻璃的轉角，用以標記玻璃的前後左右位置。



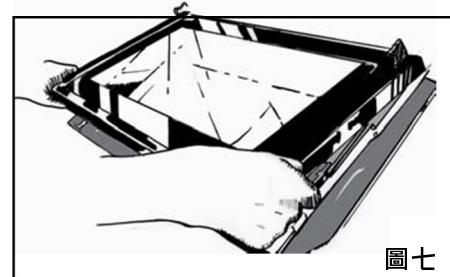
圖五



圖六

6. 裝回第二塊玻璃至原先位置 (圖六)

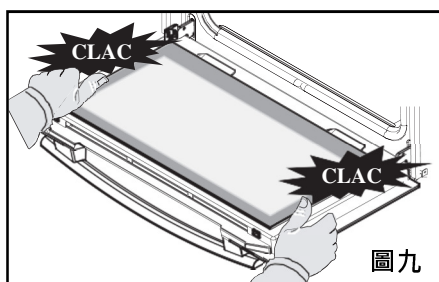
7. 裝回玻璃外框等零件至門板上。(圖七)



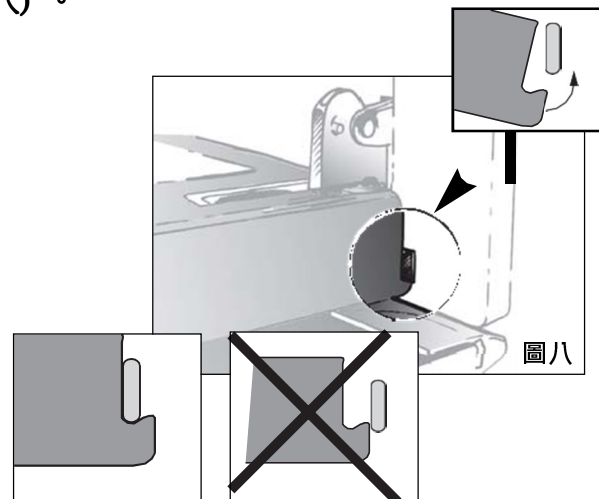
圖七

8. 注意正確門框卡榫與鉸鏈安裝位置(圖八)。

9. 將玻璃連同門框緊緊卡入門板中。  
請勿單獨施力於門板(圖九)。



圖九



圖八

務必確實重組您的裝置即可再次使用。

- **高溫分解自清功能**- 使用烤箱後所累積的氣味與油垢得以使用高溫分解殘留髒汙。

### 啟動高溫分解自清



#### 注意

請移除烤箱內之炊具、烤盤、爐架與兩側層架，並清除任何明顯的潑濺殘渣。

- 確認控制面板顯示現在時間，且無閃爍。

有 3 段高溫分解時程供您選擇：

- 高溫分解自清時間 1 小時 30 分鐘。
- 高溫分解自清時間 1 小時 45 分鐘。
- 高溫分解自清時間 2 小時。

**1** - 使用控制旋鈕選擇 PYRO 模式。

**2** - 螢幕中 **P** 圖示閃爍。

**3** - 按壓控制旋鈕確認選擇。


**4** - 使用控制旋鈕選擇高溫分解時程。

**5** - 顯示行程時間。

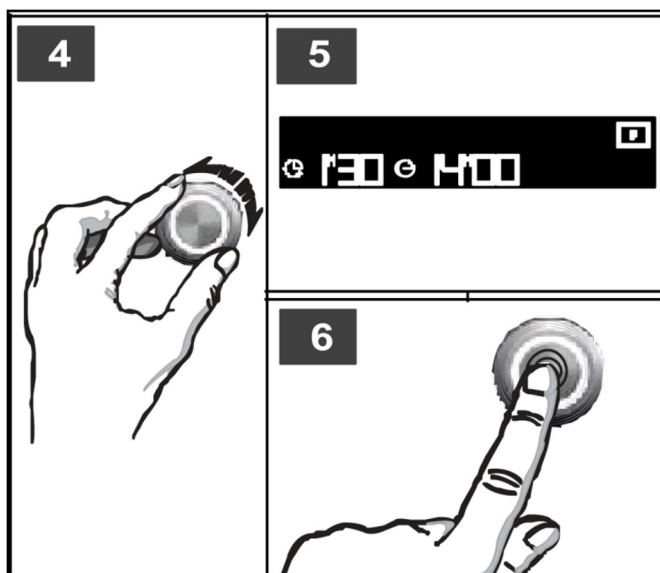
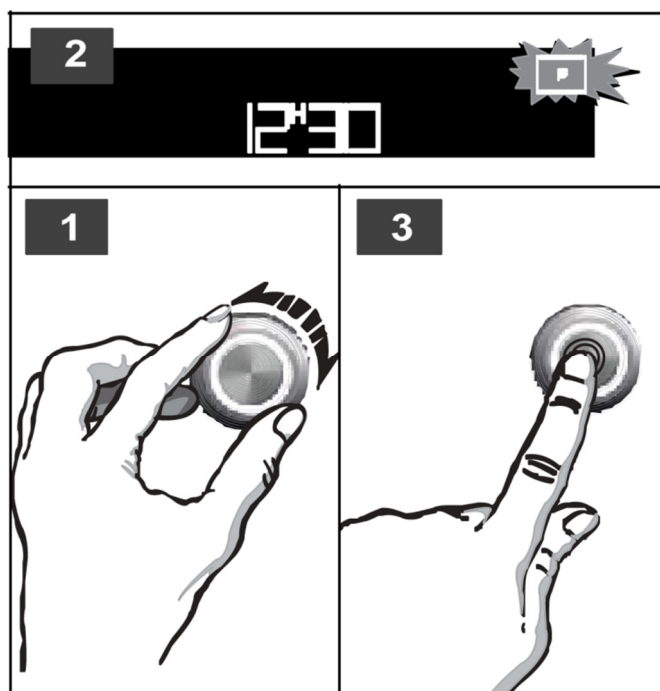
例如：進行 1 小時 30 分鐘之高溫分解程序。

**6** - 按壓控制旋鈕確認選擇。

開始進行高溫分解，溫度將逐步階段升溫至 500°C。完成設定後，開始倒數計時。

高溫分解過程中，控制面板中的  圖示表示烤箱門上鎖，不得中途打開箱門。

高溫分解完畢，0:00 閃爍。



待烤箱冷卻後，請用濕布擦除白色灰燼。  
此時烤箱乾淨，可再次開始進行烹調。

- 高溫分解自清功能

- 預約高溫分解

- 請依照「設定立即啟動高溫分解」章節中的指示。

在確認啟動高溫分解程序前

**1** - 按  鍵直到烹調結束時間圖示開始閃爍。

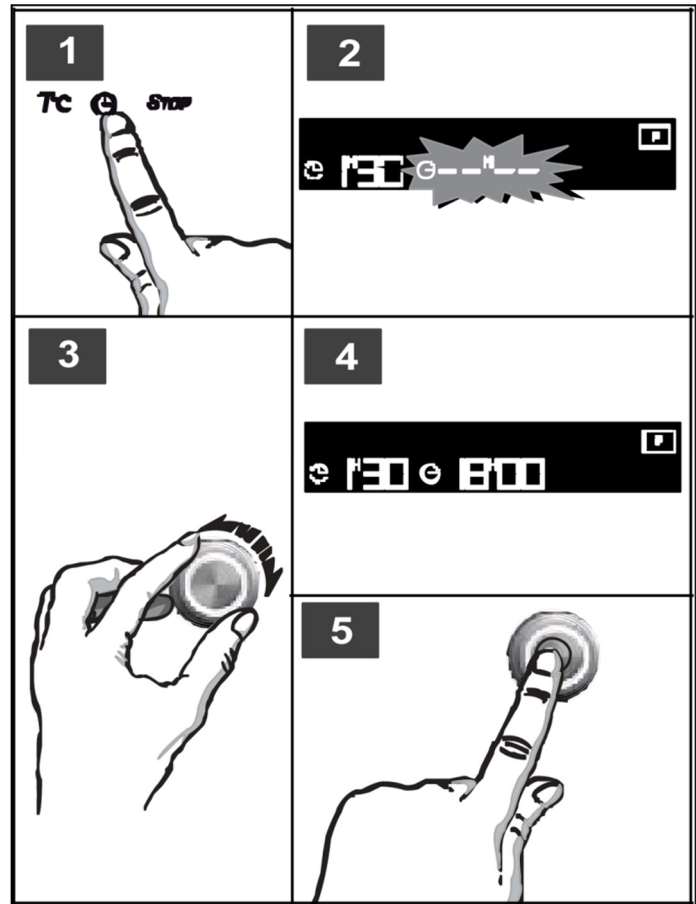
**2** - 烹調結束時間開始閃爍  
表示現在您可以進行設定。

**3** - 使用控制旋鈕設定烹調結束時間。

**4** - 例如：於 18:00 結束烹調。

**5** - 按壓控制旋鈕確認。

完成以上步驟，即已設定預約高溫分解至 18:00 完成。



 **注意**

不得使用蒸氣清潔器具清潔烤箱，  
清潔烤箱內部時，請務必關閉其電源，  
以免觸電。

• 更換烤箱照明

1 - 烤箱的照明燈位於烤箱內部的左側上方(圖 1)。

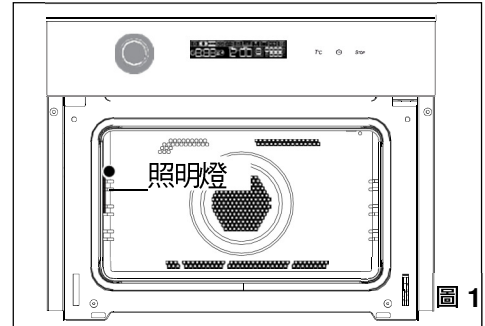


圖 1

2 - 運用紅色止滑墊片輕鬆移除照明玻璃罩(圖 2)。

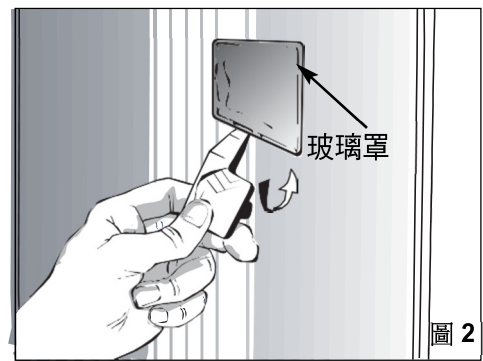


圖 2

3 - 隨著箭頭方箱取出燈泡更換(圖 3)。

燈泡規格：

- 25W                      - 220-240V

- 300°C                    - G9

4 - 更換燈泡後，裝上玻璃罩並重新連接電源。

**⚠ 注意**

更換照明前請確保產品從電源移除，以避免觸電風險。  
必要時請確定裝置已降溫，才進行更換。

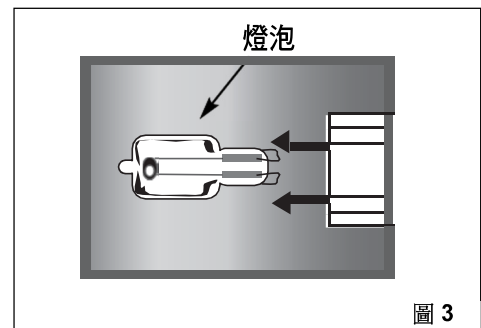


圖 3

## 服務電話

本產品任何維修皆須由經品牌授權認證之專業人士執行。當您來電時，請提供裝置的完整參考資訊（型號、類型、序號）。這些資訊載於製造商的標示牌中（圖 1）。

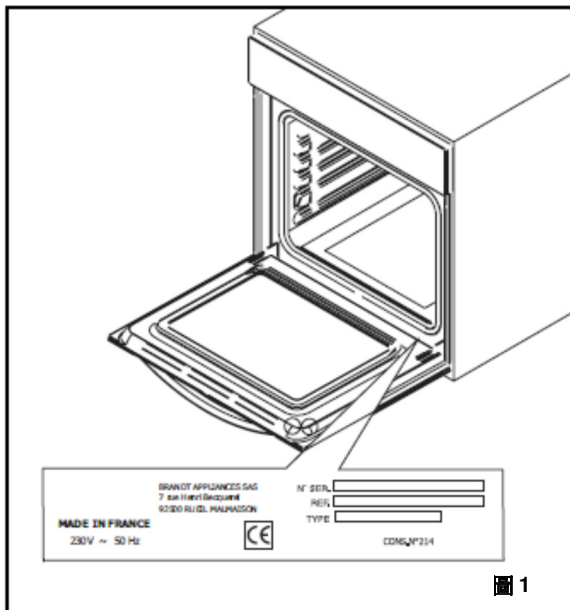


圖 1

## 原廠零件

進行維護作業時，  
請指定使用**經認證之原廠更換零件**。



## 客戶關係

如欲深入了解本品牌產品，  
如詳細資訊、注意事項、銷售地點、展示中心、售後服務人員，

- **請與我們聯繫：**

應由以下單位負責設備維護：

經銷商、或其他合格技師（本品牌裝置的合格代理商）。

預約維修時，請說明設備的詳細參考資料（型號、類型及序號）。這些資訊載於設備上的製造商標示牌中。

我們將專人回覆您所有的評論、建議與提案。

**De Dietrich Household Appliances** 法國帝璽家用電器  
台灣官方網站: [tw.dedietrich-asia.com](http://tw.dedietrich-asia.com)  
Facebook: De Dietrich Taiwan  
Youtube: De Dietrich Asia  
Instagram: dedietrichasiaofficial

**Kingsware Co.** 勁威國際股份有限公司 總代理  
7F.-5, No.50, Linsen N. Rd., Zhongshan Dist., Taipei City 104, Taiwan  
台北市中山區林森北路50號七樓之五  
TEL: +886-2-2551-3830/+886-2-2536-5365  
FAX: +886-2-2536-8023

代管人 FagorBrandt SAS – SAS 持有股本 2 千萬歐元，RCS Nanterre 440 303 196 -